



SMS Control

Gebruiksaanwijzing

Er kunnen geen rechten worden ontleend aan de beschrijvingen in deze handleiding. Adeltronik behoudt zich te allen tijde het recht voor zonder voorafgaande kennisgeving verbeteringen of wijzigingen in dit product of in deze documentatie aan te brengen.

SMS Control master

Nog voor de indienststelling dient u deze gebruiksaanwijzing alsook de gebruiksaanwijzing van de Matrix Simado11 grondig door te nemen.

Controleer de inhoud van het geleverde pakket:

- ❖ SMS Control euQom – master
- ❖ GSM Modem - Matrix GDT11
- ❖ GSM-antenne
- ❖ Voedingsadapter SMS Control
- ❖ Voedingsadapter GSM Modem
- ❖ M>V RS232 Kabel
- ❖ M>M RS232 Kabel + Null Modem Adapter Sub-D9
- ❖ CD met PDF gebruiksaanwijzing van de Matrix Simado11

De gebruiksaanwijzing en de configuratiesoftware zijn - om snelle actualisering mogelijk te maken - niet standaard bijverpakt. De meest actuele gebruiksaanwijzing en software kunt u bestellen bij uw verkooppunt maar u kunt deze eveneens downloaden via www.adeltronik.be > SMS Control

Support

Met uw vragen kunt u terecht bij uw verkooppunt, bij escalatie zal Adeltronik u adequaat en kostengunstig bijstaan aan CFC voorwaarden.

De CFC voorwaarden kunt u downloaden: www.adeltronik.be.

Tip Afvalverwerking

Het symbool van de doorkruiste vuilnisbak op wielen geeft aan dat dit product binnen de landen van de Europese Unie niet bij het normale huishoudelijke afval mag worden gedaan en dat het bij het levenseinde naar een inzamelingspunt voor speciaal afval moet worden gebracht.



Huidige stand

- ❖ Configurator 1.36
- ❖ Firmware 1.45
- ❖ Uitgifte 100605 (jjmdd)

Belangrijke mededeling

De SMS Control mag niet gebruikt worden voor afwijkende toepassingen dan deze waarvoor hij werd ontworpen en dat is heel precies: **"in functie van niet levensbedreigende lokale- of afstandssituaties een SMS bericht zenden naar één of meer targets en/of het op afstand aansturen van contacten door één of meer toegelaten nummers"**.

De gebruiker zal er op toezien dat het toestel conform de gebruiksaanwijzing en de lokale wettelijke bepalingen in dienst wordt gezet. De plaatsing, aansluiting, configuratie mag enkel uitgevoerd worden door mensen met de nodige ervaring en kennis van zaken.

In functie van de toepassing zal een verantwoordelijke frequent maar minimaal dagelijks een "Alive" test uitvoeren. Bij extreem belangrijke toepassingen moet de overweging gemaakt worden een 2^{de} SMS Control parallel te schakelen die dan via het netwerk van een andere provider functioneert.

SMS Control zal NOOIT gebruikt worden in toepassingen waar er mensenlevens worden afhankelijk gesteld van zijn goede werking. Voor levensbedreigende situaties moet men oplossingen nastreven met een directe terugkoppeling wat men van SMS verkeer en defacto SMS Control bezwaarlijk kan zeggen. Er zijn momenten dat het SMS verkeer overbelast geraakt tot zelfs helemaal uitvalt, het is duidelijk dat men daarvan geen mensenleven kan afhankelijk stellen.

Adeltronik kan niet verantwoordelijk gesteld worden bij het niet correct opvolgen van de installatievoorschriften, verkeerd-, onvakkundig-, onoordeelkundig gebruik of bij toepassing buiten de krijtlijnen van deze gebruiksaanwijzing.

Zonder schriftelijke goedkeuring van Adeltronik is ieder gebruik dat afwijkt van deze gebruiksaanwijzing ten strengste verboden.

Er kunnen geen rechten worden ontleend aan de beschrijvingen in deze handleiding. Adeltronik behoudt zich te allen tijde het recht voor zonder voorafgaande kennisgeving verbeteringen aan dit product of aan de documentatie aan te brengen. Als de voornoemde beperking door bepaalde jurisdicties niet kan worden bekrachtigd dan nog zal de maximale aansprakelijkheid zich beperken tot de som die Adeltronik heeft ontvangen bij de verkoop.

Bij betwisting zijn uitsluitend de Nederlandstalige rechtbanken te Brussel bevoegd.

Om onherstelbare schade, foutieve of geen werking, of eventueel levensgevaarlijke omstandigheden te vermijden zult u het volgende NOOIT doen (limitatieve lijst):

- ❖ SIM kaart uitnemen of plaatsen terwijl de Matrix Simado 11 onder spanning staat.
- ❖ De Matrix Simado 11 aansluiten zonder antenne.
- ❖ Andere voedingen gebruiken dan deze die zijn bijgeleverd.
- ❖ Het toestel gebruiken of aansluiten in chemisch ongeschikte ruimtes.
- ❖ Het toestel gebruiken in levenskritische omstandigheden.
- ❖ Het toestel blootstellen aan schokken, duw of trekkrachten, vocht, hoge temperaturen, directe zonnestraling.
- ❖ Het toestel gebruiken op een onstabiel stroomnet.
- ❖ Het toestel in ruimtes plaatsen met verhoogd explosiegevaar.
- ❖ Het toestel opstellen in de nabijheid van medische, elektromagnetische of stralingsgevoelige toestellen.
- ❖ Een recente Configurator gebruiken met oude Firmware of vice versa.
- ❖ De Firmware updaten zonder reset naar default.

Verklarende woordenlijst

Omdat we ergens moeten beginnen kan het voorkomen dat u in het begin een term tegenkomt waarvan u de juiste toedracht nog niet kent, gewoon verder lezen de puzzel valt wel samen.

SMS

SMS: is een kort tekst bericht dat wordt verzonden naar een target. SMS Control beperkt een SMS bericht op 45 tekens + de header

Clip

Het telefoonnummer waarmee men belt of het nummer dat men ziet als men gebeld wordt.

Input

Een aansluiting die men kan triggeren (zie verder) met een 0 (0Volt) of een 1 (>9V <24V). Er zijn 21 inputs.

Output

Een potentiaal vrij contact 6A 250Volt. Er zijn 2 outputs.

Hardware Trigger

Een stuurspanning op de input zetten zodat deze logisch 0 of 1 erkent, verder noemen we dit gewoon "trigger"

Virtuele trigger

Een inkomende SMS bericht kan een input triggeren en dat totaal onafhankelijk van een eventueel aanwezige hardware trigger.

Output trigger

Door een inkomende SMS of CLIP kan men een output triggeren waardoor het output contact opent, sluit, een impuls geeft of toggelt.

Target

Een GSM nummer naar waar men een SMS wil zenden of van wie men een commando wil accepteren.

Globale Target Lijst

Deze lijst kan 160 targets bevatten.

Target lijst input

Iedere input heeft zijn individuele "target lijst" die tot 32 targets kan bevatten uit de globale target lijst. Ieder target nummer ontvangt een CLIP of een SMS in functie van de input-trigger.

Authorized number(s) output

Aan ieder van de 2 uitgangen (outputs) kunt u 32 authorized nummers (toegelaten nummers) toewijzen uit de globale target lijst. Ieder authorized nummer heeft de mogelijkheid met zijn Clip of met een specifiek SMS bericht de output te schakelen.

ACK SMS

ACK komt van "Acknowledge". Een inkomende ACK-SMS kan bevestigen dat iemand van de targets de initiële SMS effectief gelezen heeft zodat het sequentieel verzenden (zie verder) stopt. De ACK SMS zal er tevens voor zorgen dat allen uit de target lijst op hun beurt een SMS ontvangen als teken dat iemand het initiële bericht gelezen heeft.

Sequentieel

Bij een input trigger kan een SMS éénmaal vertrekken maar hij kan - met een instelbaar tijdsinterval - ook telkens opnieuw vertrekken wat we dan "sequentieel" noemen. De sequentie zal slechts stoppen na het ontvangen van een ACK SMS.

Gefeliciteerd met de aankoop van deze euQom SMS Control.

Het is een gebruiksvriendelijk kwaliteitsproduct ontwikkeld om - door toedoen van een situatie - één of meer mensen (targets) te verwittigen met een SMS of met een CLIP en/of door middel van een toegezonden SMS of Clip tot 2 contacten te bedienen.

Bijverpakt:

SMS Control is een totaal oplossing, alle hardware zit in één pakket. De verpakkingslijst en de verwijzing naar de meest actuele gebruiksaanwijzing zijn eveneens bijverpakt.

Gebruiksaanwijzing

De meest actuele gebruiksaanwijzing vindt u op www.adeltronik.be > SMS Control > Gebruiksaanwijzing. We nodigen u uit steeds de meest actuele versie te gebruiken.

Deze gebruiksaanwijzing beschrijft de functies die in de meest actuele configurator al werden geïmplementeerd maar ook al de functies die kortelings zullen geïmplementeerd worden.

Deze gebruiksaanwijzing zal u begeleiden om de SMS Control optimaal te benutten, het is belangrijk ze eerst zorgvuldig door te nemen en pas nadien het toestel in dienst te nemen.

Firmware:

De meest actuele firmware vindt u op www.adeltronik.be > SMS Control > Software. Het is aangeraden steeds de meest actuele versie te gebruiken.

Configurator:

De meest actuele configurator vindt u op www.adeltronik.be > SMS Control > Software. Het is aangeraden steeds de meest actuele versie te gebruiken.

Belangrijke Tip: Gebruik nooit een actuele Configurator met een oude Firmware of vice versa.

Info:

De huidige software heeft bijzonder veel mogelijkheden maar op algemene vraag zullen we volgende functies nog inbouwen:

- ❖ Power return en Alive SMS
- ❖ Target nummers gevolgd door een naam. Bvb: 0472123456; Robert Schuman. De namen zullen het configureren vereenvoudigen maar ze worden niet in de SMS Control geladen.
- ❖ Remote Configuratie

Uw advies is welkom:

Mogen we vragen ons een bericht te bezorgen voor iedere fout of tekortkoming in deze gebruiksaanwijzing via "info(at)adeltronik.be". Daar waar nodig zullen we de aanpassingen doen en de verbeterde versie ter beschikking zetten op onze website.

Downloaden via www.adeltronik.be > SMS Control > Gebruiksaanwijzing.

Ingangen (input)

U hebt 21 ingangen waarmee u 21 verschillende situaties kunt melden adv een SMS of een CLIP aan 32 targets uit een generale lijst van 160 targets.

Report:

U beschikt over 3 mogelijkheden om een target op de hoogte te brengen van een trigger:

1. Een SMS toezenden zoals hij staat geschreven in het specifieke veld.
2. Een SMS toezenden zoals in punt 1 met de "Heather" er voor geplaatst.
3. Een CLIP toezenden.

Aansturen van een input (triggeren):

- Om een Ingang hardwarematig "OFF" te triggeren dient u 0V op zijn aansluiting te zetten.
- Om een Ingang hardwarematig "ON" te triggeren dient u 9...24Volt AC/DC op zijn aansluiting te zetten. (minimaal 10mSec)
- Om een Ingang Virtueel "OFF" te triggeren dient u naar de SMS Control een SMS te zenden identiek als deze die de SMS Control uitstuurt – zonder header - bij een hardwarematige "OFF" trigger.
- Om een Ingang Virtueel "ON" te triggeren dient u naar de SMS Control en SMS te zenden identiek als deze die de SMS Control uitstuurt – zonder header - bij een hardwarematige "ON" trigger.

Acknowledge:

Afhankelijk van de inhoud van het "ACK-Text" veld zijn er 2 mogelijkheden wat het verzenden van SMS of CLIP betreft.

Situatie bij SMS verzenden:

Als het "ACK-Text" veld leeg is dan heb je situatie 1, als het "ACK-Text" veld niet leeg is dan heb je situatie 2.

1. Na een trigger zendt De SMS Control het SMS bericht, of CLIP, in blok uit naar alle targets om dan terug te keren naar de rusttoestand. In deze toestand is er geen garantie (lees: positieve bevestiging) dat het bericht effectief werd verzonden, ontvangen of gelezen. Deze werking is af te raden als een 100% sluitende opvolging nodig is.
2. Na een trigger zendt De SMS Control een SMS bericht naar alle targets die in de lijst "Assigned Target Numbers" staan. Het SMS bericht dat vertrekt is deze zoals geschreven in het veld "SMS – Text". Als het veld "Acknowledge SMS" niet leeg is dan vertrekt sequentieel - met tussentijd zoals bepaald in het veld "ACK-Time" - dezelfde SMS alweer naar alle targets – tot iemand van de targets een Acknowledge SMS toestuurt, dan stopt het sequentieel verzenden en de SMS Control zal de targets het bericht uit het veld "Ack-Text" toezenden.

Werkwijze 2 geeft een sluitende garantie dat het bericht effectief werd verzonden/ontvangen/gelezen en zal worden opgevolgd door minimaal 1 persoon.

Situatie bij Clip verzenden:

Als er een trigger plaats vindt dan zal de SMS Control naar alle targets zijn CLIP toezenden. Deze CLIP zal onderworpen worden aan het sequentieel verzenden tot een ACK wordt ontvangen.

Tip:

Als u met een hardwarematige trigger meer dan 32 targets wenst te bereiken dan kunt u 2, 3, ... ingangen in parallel schakelen.

Als u met een virtuele trigger meer dan 32 targets wenst te bereiken dan kunt u een output contact gebruiken waarmee u 1, 2, 3... inputs in parallel kunt triggeren.

Het maximaal aantal bereikbare targets blijft beperkt tot 160 juist omdat de generale target lijst niet meer dan 160 targets kan bevatten.

Uitgangen (output)

Er zijn 2 outputs, ze geven u de mogelijkheid 2 potentiaalvrije contacten op afstand te sturen.

Aansturen via SMS:

U kunt de output programmeren om te sluiten bij ontvangst van een bepaald SMS bericht en om te openen bij een bepaald ander SMS bericht. U kunt iedere uitgang instellen als pulscontact of als houdcontact.

Indien u voor een pulscontact kiest dan kan u de tijd dat het contact open/gesloten moet blijven na het commando instellen. Het commando kan enkel gegeven worden door een "authorized" nummer.

Aansturen via CLIP:

Aansturen met een CLIP werkt door een gewone spraak oproep te plegen en na enkele beltonen terug in te haken. De SMS Control ziet zo een CLIP (= telefoonnummer) aankomen, als deze CLIP overeenstemt met een "authorized nummer" dan zal de sturing plaats vinden.

TIP: De output aansturen via SMS is het veiligste maar via CLIP gebeurt het aansturen gratis en krijgt daarom soms de voorkeur.

ON / OFF / Impuls/ Toggel:

Om het contact te sluiten moet een SMS toekomen identiek als deze geschreven in het veld "Tekst Close", om het contact te openen een SMS identiek als deze geschreven in het veld "Tekst Open"

U kunt ook een impuls geven aan het contact of u kunt het contact ook zijn positie doen toggelen (= wijzigen van positie).

Met CLIP kunt u enkel een impuls geven of toggelen.

Schakelvermogen:

De contacten kunnen 250V AC 6A schakelen. Als u hogere specificaties moet schakelen of als er belangrijke CosPhi afwijkingen of aanloopstromen zijn dan dient u een extern relais te gebruiken.

Hardware Trigger / Virtuele trigger

Een input kan hardwarematig getriggerd worden door er een spanning aan te leggen of omgekeerd door een aanwezige spanning weg te nemen. Dit noemen we "Hardware Trigger".

We kunnen ook een SMS naar de SMS Control zenden die dan – afhankelijk van de tekst – een input actief of non-actief triggerd. Dat noemen we dan "Virtuele trigger".

Een virtuele trigger is nuttig als men zich op afstand van de SMS Control bevindt en men toch een situatie wil afkondigen/meedelen. Dankzij deze functie kan men bijvoorbeeld via de SMS Control een noodoproepsysteem voor zorgbehoevenden maken, de zorgbehoevenden beschikken dan over een eenvoudige "1 knop SMS zender".

TIP:

Het SMS bericht dat de SMS Control nodig heeft om virtueel te triggeren is exact dezelfde als deze die hijzelf zou uitzenden bij een hardwarematige trigger.

Voorbeeld:

Als we de SMS Control zo configureren dat hij bij een hardwarematige "active" trigger op input 1 een SMS met de tekst "input 1 on" uitstuurt dan kunnen we met een inkomende SMS "input 1 on" de input 1 virtueel actief triggeren.

De configuratie schrijven

De SMS Control configuratie bereid maken.

Plaats de RS232 kabel tussen de SMS Control en de Windows PC en zet met de bijgeleverde voeding de SMS Control onder spanning.

De configurator

De configurator is een direct uitvoerbaar .exe bestand. U moet het dus niet installeren en u kunt het op iedere Windows PC uitvoeren zonder enige installatie. (Windows XP, 2000, 7 werden getest).

Door een beveiliging in Windows kan het gebeuren dat u de configurator niet kunt opstarten, in deze situatie moet u deze beveiliging uitschakelen of uw IT technicus raadplegen.

Belangrijke opmerking:

1. In deze gebruiksaanwijzing zijn functies die in pipeline zitten soms al beschreven terwijl ze nog niet functioneel zijn. U zult inderdaad velden ontmoeten die (licht grijs) niet actief zijn.
2. We kunnen ons inbeelden dat we nog extra functies gaan inbouwen.
3. Labo testen en gebruik in de praktijk liggen ver uit elkaar. Wij doen al het nodige een perfect product af te leveren en vragen daarom uw praktijk ervaring met ons te delen.

We zullen regelmatig Firmware en Configurator updates voorzien. De meest actuele versies kunt u levenslang gratis downloaden op www.adeltronik.be > SMS Control.

TIP:

Op www.adeltronik.be > SMS Control staan de files SMS.txt en PLMN.txt met daarin de nummers van de meeste "SMS Service Centers" alsook de info voor "Allowed Network". Als u deze files in dezelfde map plaats als de configurator.exe dan kunt u in de velden SMS-Service center en Allowed-Network scrollen.

Aan de slag:

U start het configuratie programma door te dubbel klikken op het configurator.exe bestand.

U bevindt zich nu in het scherm "Connect"

Als u het scherm "Connect" niet ziet dan moet u de hulp van uw IT verantwoordelijke invoeren.

Connect:



Hier dient u de COM poort te selecteren waarmee u de SMS Control hebt verbonden. Dan klikt u op connect. Men vraagt u dan de bestaande configuratie te laden.

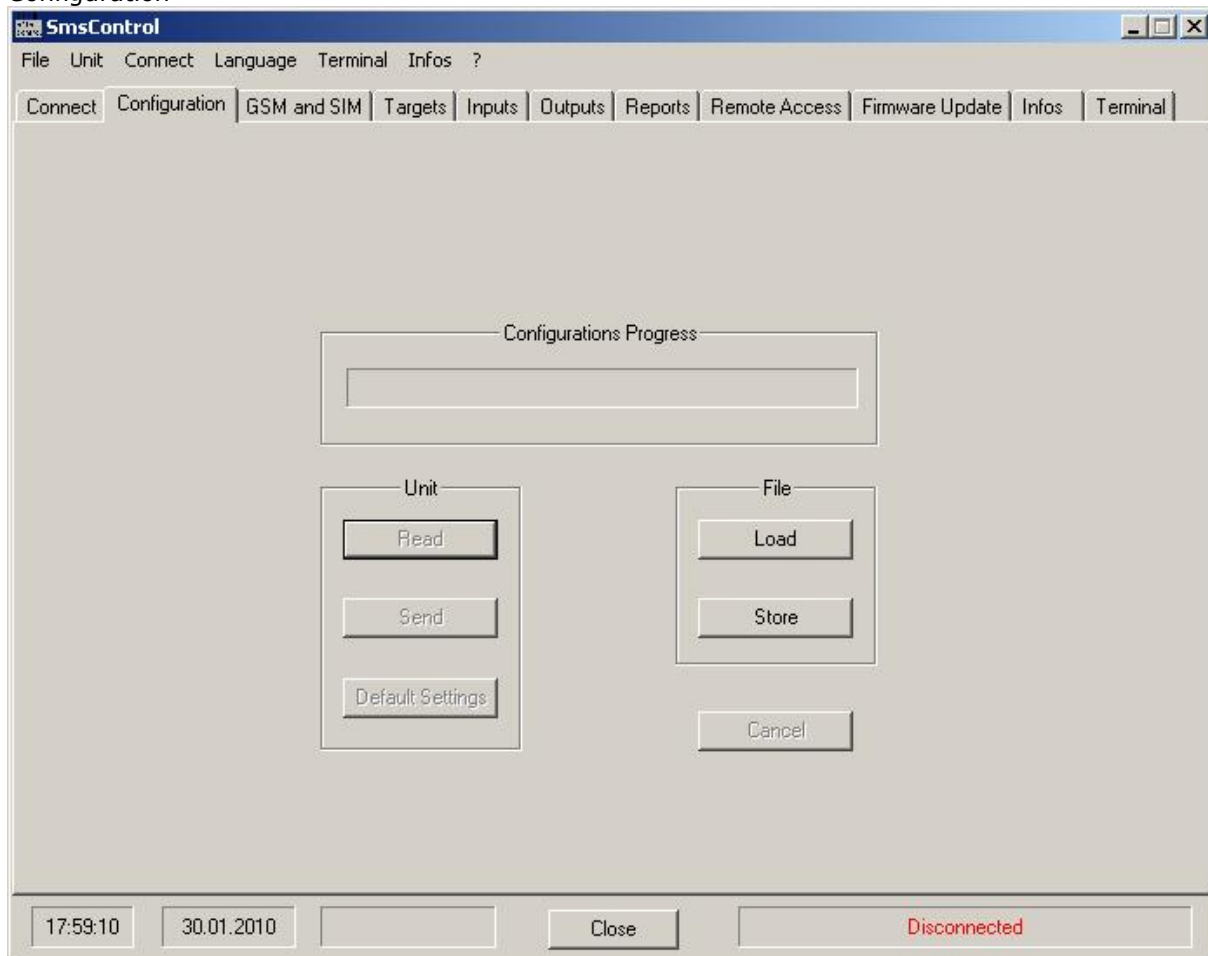
TIP:

Als u in de configurator al een configuratie hebt klaar staan en om geen werk te verliezen kunt u deze best eerst opslaan of de configuratie op zijn minst NIET uitlezen, u zou ze de klaarstaande confiuratie bij het uitlezen immers meteen verliezen temeer er geen controle vraag komt.

Tip:

Na het uitlezen van een configuratie kunt u deze best meteen opslaan (File > Store) zodat u hierop kunt terugvallen als het later zou nodig blijken.

Configuration



Hier kunt u de configuratie lezen, zenden, terugzetten in zijn fabrieksinstelling, een bestaande file opladen, of naar een file schrijven.

TIP:

Als u aanpassingen moet aanbrengen dan is het aangewezen om steeds vanuit een vorige configuratiefile te vertrekken. Gebruik dus steeds "LOAD", kies uw laatste configuratiefile en breng daarin de nodige aanpassingen aan.

TIP:

Als u consequent volgende naamgeving gebruikt dan kunt u de meest recente configuratie efficiënt terugvinden: "uw_bedrijfsnaam_yymmdd_hh.mm.cfg"

GSM & SIM

The screenshot shows the SmsControl software interface with the 'GSM and SIM' tab selected. The interface includes a menu bar (File, Unit, Connect, Language, Terminal, Infos, ?) and a toolbar with buttons for Connect, Configuration, GSM and SIM, Targets, Inputs, Outputs, Reports, Remote Access, Firmware Update, Infos, and Terminal. The main configuration area is divided into three sections: 'SIM-Card' with a PIN input field; 'SMS-Options' with fields for Status Request (containing 'STATUS?'), Header, and Separator; and 'SMS-Service Center' and 'Allowed Network' dropdown menus, both currently set to '<Not specified>'. A text box on the right side of the interface reads: 'First of all we recommend to test the SIM-card for send and receive SMS's with a normal mobile phone.' At the bottom, there is a status bar showing the time '01:11:13', the date '03.06.2010', a 'Close' button, and a 'Disconnected' status indicator.

- Pin: Hier schrijft u de PIN code van de SIM kaart.
 - Wij raden aan een blanco PIN te gebruiken juist omdat het eenvoudiger werkt.
- Status Request: (**In Pipeline**) door een SMS bericht identiek aan het veld Status Request (in dit voorbeeld "Status ?") naar de SMS Control te zenden krijgt u een bericht terug met de toestand van de ingangen en uitgangen.
- Header: Bij het verzenden van een SMS kunt u deze tekst voor het feitelijke bericht plaatsen. Het kan bijvoorbeeld nuttig zijn de naam van het bedrijf of gebouw hier te schrijven.
 - SMS Service Center: De nummer van het SMS Service Center staat standaard op de SIM kaart. Ter vereenvoudiging maken we voortaan van dat nummer gebruik.
 - Allowed Network: Deze code staat eveneens op de SIM kaart. Ter vereenvoudiging maken we voortaan van die code gebruik.

Belangrijke TIP:

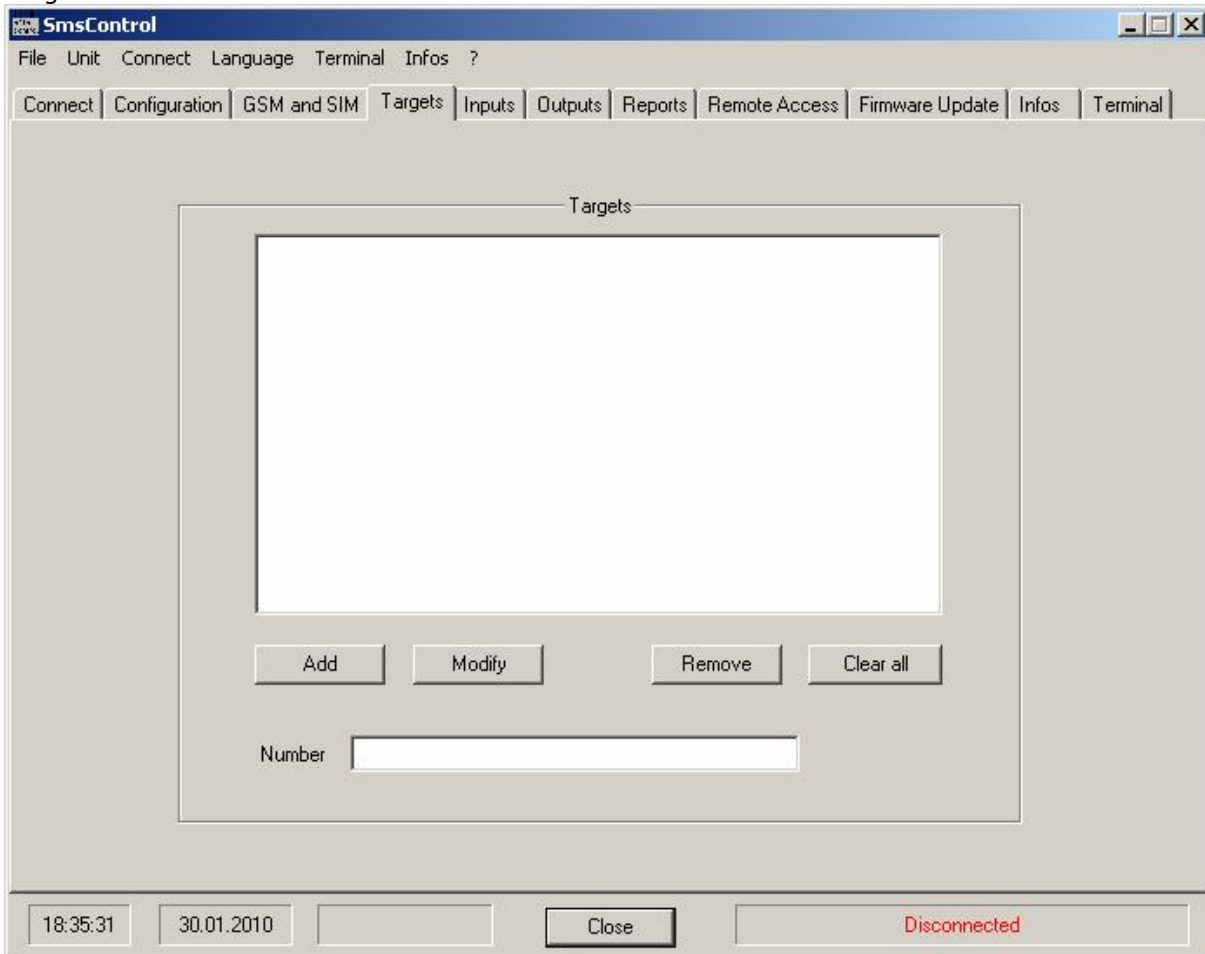
We raden aan de juiste werking van de SIM kaart eerst met een normale GSM te controleren. Volgende testen moeten feilloos verlopen:

- ❖ SMS Zenden
- ❖ SMS Ontvangen
- ❖ CLIP zenden

TIP:

Met een blanco PIN werken is eenvoudiger. Met een normale GSM kunt u de PIN verwijderen. Controleer na het verwijderen van de PIN dat de GSM effectief opstart zonder PIN.

Targets



Hier kunt u de algemene lijst met maximaal 160 targets invoeren, aanpassen, verwijderen, of ze tenslotte allen in 1 x verwijderen. Als u "Clear All" vraagt dan komt eerst nog een controle vraag.

Bij "number" vult u een GSM nummer in van een target en dan drukt u op "ADD" om het nummer aan de lijst toe te voegen.

"Modify", "Remove", als u een Target selecteert dan kunt u het target nummer modiëren met "Modify" of verwijderen met "Remove".

Met "Clear All" kunt u de volledige lijst leeg maken.

TIP:

° Momenteel kunt u enkel nummers invoeren. In de toekomst kunt achter het nummer een naam toevoegen. Bijvoorbeeld: 0475987654; robert schuman.

De namen staan in de configuratiefile maar worden niet in de SMS Control geladen. Dat heeft tot gevolg dat de namen bij het uitlezen niet meer aanwezig zijn. Als u er voor kiest samen samen met de targets ook de naam te zien dan moet u steeds vanuit een PC file vertrekken.

Inputs

Het input scherm is het scherm waar zowat alles om draait.

Terminals

- U ziet 21 Inputs (terminals) als radio button. Als u daarvan 1 aanstipt dan krijg je het scherm waar u de aangestipte input kunt configureren.

Event:

- ON: er wordt een SMS verstuurd als de input actief komt.
- OFF: er wordt een SMS verstuurd als de input non actief komt.
- ON/OFF: er wordt een SMS verstuurd als de input van toestand veranderd.

Report

- SMS: Het is enkel de tekst van de velden "ON /"OFF" die vertrekt.
- SMS with header: Het is de header + de separator (zie scherm GSM+SIM) + de tekst van de velden "on"/"off" die vertrekt.
- CLIP: Om kosten te sparen op SMS verkeer kunt u enkel uw CLIP verzenden.

Vallid for all inputs (LET OP: dit is geldig voor alle inputs!)

- Set default text: click en bevestig en alle teksten staan op hun standaardwaarde.
- Delete all Text: click en bevestig en alle text velden staan blanco
- ACK Time: hier kunt u de tussentijd (minuten) invoeren bij sequentieel verzenden.

SMS-Text

- Text ON: Deze tekst wordt als SMS verzonden als de input ON wordt.
- Text Off: Deze tekst wordt als SMS verzonden als de input OFF wordt.

Acknowledge-SMS

Hier zijn er 2 mogelijkheden; het veld is blanco of het veld is NIET blanco. Let wel op, een spatie ziet men niet maar is **NIET** hetzelfde als blanco

1. ACK Text (blanco veld): het bericht vertrekt éénmaal in blok naar alle targets die aan deze ingang zijn toegewezen. Er wordt bij een blanco veld **NIET** sequentieel verzonden.
2. ACK Text (niet blanco): het bericht vertrekt in blok naar alle targets die aan deze ingang zijn toegewezen en na de ingestelde tijd (ACK Time) vertrekt hetzelfde bericht terug in blok naar al deze targets. Dit laatste noemen we "sequentieel verzenden". Het sequentieel verzenden gaat verder tot een aan de aan deze input toegewezen target een SMS terugzendt met als inhoud de tekst zoals geschreven staat in het "ACK-Text" veld. Meteen als het sequentieel verzenden gestopt wordt vertrekt er nog een SMS naar alle toegewezen targets met als inhoud de tekst van het "ACK-Text veld" gevolgd door het target nummer van deze "Ack" bezorger.

Virtual Trigger

- Als "Virtual Trigger" staat aangevinkt dan kan, een aan deze input toegewezen target, met een SMS identiek als deze in het veld "Text ON" of "Text Off" de input ON alsook Off triggeren. Deze virtuele trigger kunt u beschouwen net alsof het een hardwarematige trigger zou zijn.

Targets:

- Hier kunt u tot 32 targets toewijzen die de SMS, verbonden aan deze input, zullen ontvangen. U kunt de targets selecteren uit de algemene targetlijst

TIP:

Het is verstandig om enkel "active" te triggeren daar bij "non active" triggeren het aansluiten van de null modem kabel, een restart alsook een stroomuitval aanzien worden als een hardwarematige OFF trigger. (lees: de SMS berichten van non-active triggers vertrekken bij restart en bij power ON)

Outputs

SmsControl

File Unit Connect Language Terminal Infos ?

Connect Configuration GSM and SIM Targets Inputs Outputs Reports Remote Access Firmware Update Infos Terminal

Outputs

Output 1
 Output 2

Event

Close/Open Impuls Toggle

Report

SMS CLIP

Delay

0

Valid for all outputs

Set Default Text

Delete all Text

Command

Text Close max. 45 chars

Text Open max. 45 chars

Target(s)

Select authorized number(s)

Authorized number(s) (max. 32)

Add --> <-- Remove

12:01:09 14.05.2010 Close Disconnected

Dit output scherm spreekt voor zich als u het input scherm onder de knie hebt.

U ziet 2 outputs en de instellingen van de output die is aangestipt.

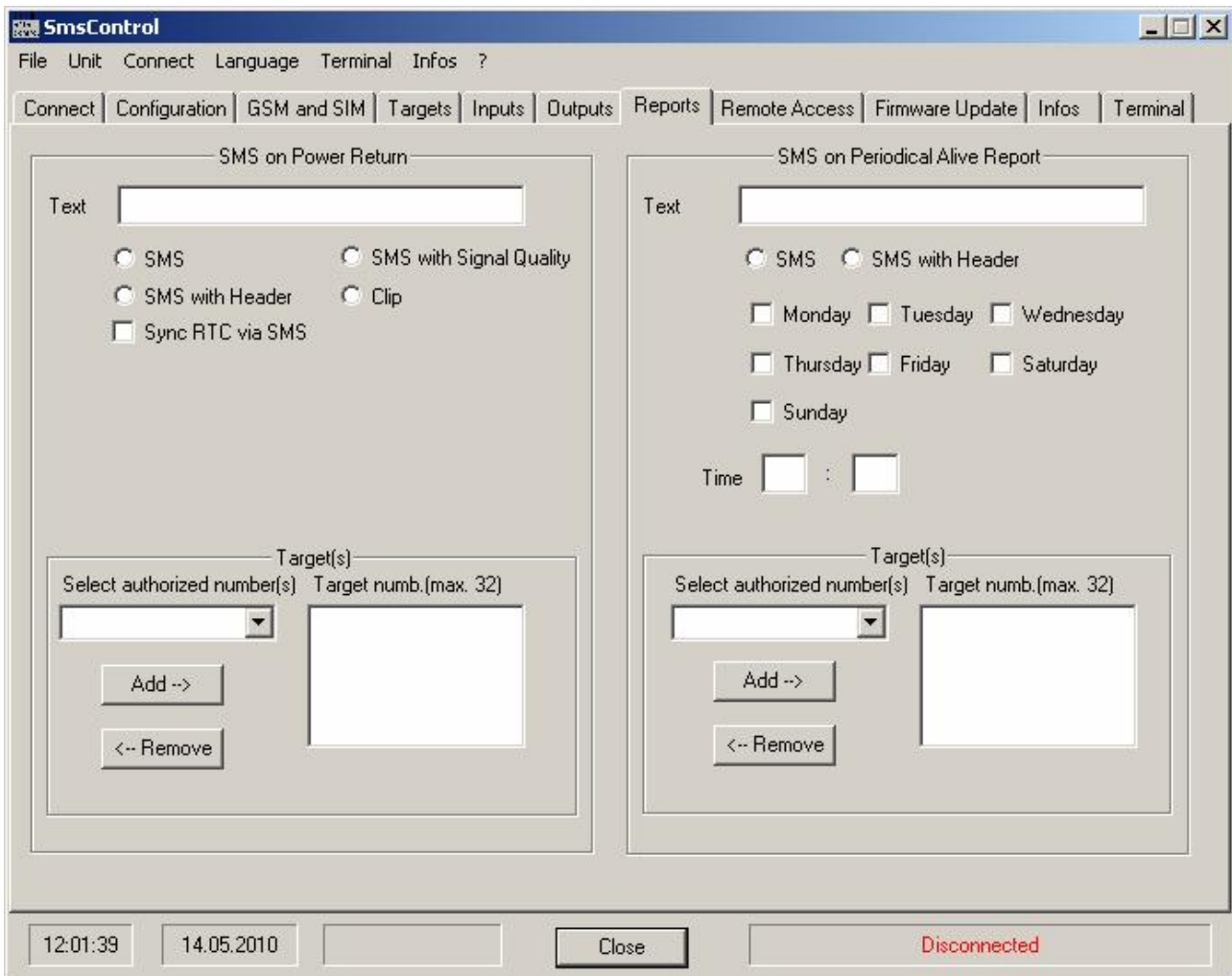
Als extra kunnen we hier alle teksten met 1 handeling naar de fabrieksinstellingen terugzetten alsook ze gelijktijdig blanco maken.

- Event Close/OPEN: met een inkomende SMS identiek aan deze die in het veld "Tekst Close" staat kunt u het contact sluiten of omgekeerd met een inkomende SMS identiek aan deze die in het veld "Tekst Open" staat kunt u het contact openen.
- Event Impuls: met een inkomende SMS identiek aan deze die in het veld "Command Tekst Close" staat geschreven kunt u het output contact sluiten voor de tijd die u in het veld "Delay" schrijft.
- Event Toggle Impuls: met een inkomende SMS identiek aan deze die in het veld "Command Tekst Close" staat kunt u het output contact van positie veranderen.
- Report SMS: u kunt de output aansturen met een SMS.
- Report CLIP: U kunt de output aansturen met de CLIP van een van de targets
- Targets Hier kunt u tot 32 targets toewijzen die de SMS verbonden aan deze input zullen ontvangen. U kunt deze targets selecteren uit de algemene target lijst die u hebt aangemaakt in het screen "targets". Zelf invoeren?

LET OP!

Wat volgt is van toepassing op alle inputs:

- Set Default Tekst: Alle teksten worden vervangen door de fabrieksinstelling.
- Delete all tekst: Alle teksten worden blanco gezet



U kunt hier instellen wie een SMS moet ontvangen bij "Power Return" en wie op regelmatige basis een "Periodical Alive" SMS moet ontvangen ter controle van de nog goede werking van de constellatie. Dankzij "Reports" blijven de verantwoordelijken op de hoogte van de effectieve werking van de SMS Control.

SMS on Power Return

- U kunt kiezen tussen 5 Rapporten
- U kunt instellen welke target(s) het bericht zullen ontvangen.

SMS on Periodical Alive Report

- U kunt kiezen tussen 2 Rapporten hetzij een SMS of een SMS met Header.
- U kunt ook instellen op welke weekdag en om welk uur het bericht moet vertrekken
- U kunt instellen welke target(s) het bericht zullen ontvangen.

Tip:

Als men bij het configureren een input triggerd met een output dan kan men op ieder moment een alive test uitvoeren.

TIP:

Om de bedrijfszekerheid te verhogen en in functie van de gewenste Back-up tijd raden we aan de SMS Control en de Matrix modem via een ARES350, Ares700 of Ares 800LT noodstroomvoeding te voeden. Achter een noodstroomvoeding (UPS) blijft bij een stroomuitval alles werken en tevens beschermt u de SMS Control en de modem tegen onrechtstreekse blikseminslag.

Remote Acces >> In Pipeline

U kunt de configuratie lezen, bewerken en schrijven vanop afstand.

Firmware Update

De huidige Firmware stand van de SMS-Control kunt u uitlezen met de button "query", nieuwe firmware kunt u adhv de button "Update" naar de SMS-Control schrijven. Alles gedraagt zich zoals u het van Windows gewend bent. De Firmware is down compatibel.

Belangrijke TIP:

Om de stabiele werking niet te benadelen moet u na iedere firmware update verplicht een reset naar "default" settings uitvoeren in het scherm "configuration".

Info en Terminal

De schermen Info en Terminal zijn uitsluitend bestemd voor foutdiagnose en maken daarom geen deel uit van deze gebruiksaanwijzing.

De werkbalk

De werkbalk bovenaan geeft u toegang tot gebruikelijke "Windows" functies o.a. lezen, schrijven, taalkeuze, help, about, etc...

Configuratie in de SMS Control laden

Via het scherm "configuration" kunt u de configuratie opslaan en ze tevens naar de SMS Control zenden.

Opstarten

We gaan er van uit dat de configuratie al in de SMS Control zit.

De aangewezen procedure is als volgt:

- ❖ Geen stroom op GSM-Modem en geen stroom op de SMS Control
- ❖ Simkaart met blanco PIN in de Modem plaatsen (de PIN moet niet blanco zijn maar het heeft de voorkeur)
- ❖ RS232 Kabel losmaken indien nog aangesloten.
- ❖ Null Modem kabel (of RS232 kabel met adapter) aansluiten tussen SMS Control en modem.
- ❖ De modem met de bijgeleverde netstroomadapter van spanning voorzien.
- ❖ De SMS Control met de bijgeleverde netstroomadapter van spanning voorzien.

U zult de gele LED even zien knipperen. Nu is de hele constellatie klaar voor gebruik.

Betekenis van de LED's

De LED's duiden op het volgende:

Led's van de SMS Control indien deze verbonden is met de PC

- ❖ Rood: verduidelijkt dat de voedingsspanning aanwezig is, deze LED moet dus continue branden.
- ❖ Groen: pinkt traag
- ❖ Geel: continue uit maar zal na het laden van een configuratie 2 x pinken.

Led's van de SMS Control indien deze verbonden is met de Modem

- ❖ Rood: verduidelijkt dat de voedingsspanning aanwezig is, deze LED moet dus continue branden.
- ❖ Groen: zal permanent branden als de modem verbinding heeft met het GSM netwerk. Als er geen netwerk is dan zal deze LED 3 x per seconde pinken
- ❖ Geel: pinkt volgens het kadans van de data trafiek en enkel bij het zenden/onvangen van CLIP of SMS.

LED's op de Modem

- ❖ Groen: verduidelijkt dat de voedingsspanning aanwezig is, deze LED moet dus continue branden.
- ❖ Rood: Traag pinken (1 x per 3 seconden) betekent dat er een verbinding is met het GSM netwerk. Snel pinken (1 x per seconde) betekent dat de modem geen verbinding heeft met het GSM netwerk.

Daadwerkelijk installeren:

Zoek een geschikte plaats en laat daarbij uw gezond verstand werken. De GSM Modem moet u bevestigen waar u voldoende zendbereik hebt en best uit de buurt blijven van metalen voorwerpen, elektronische toestellen, bedrading. Test het bereik best even uit met een normale GSM.

Schroef de antenne op de GSM Modem.

De Modem beschikt aan de rugzijde over een sleutelgat waarmee u hem over een licht uitstekende schroef kunt ophangen.

Belangrijke TIP:

Start de GSM Modem nooit op indien de antenne niet is verbonden, dit om beschadiging te voorkomen. Een zodanige beschadiging valt niet onder garantie.

Verwijder de zijkanten van de SMS Control door het lipje op de bovenkant van het zijkantdekseltje licht naar beneden te drukken en dan het zijkantdekseltje aan zijn bovenkant naar voor te bewegen. Nu kunt u de SMS Control tegen een wand bevestigen met behulp van 2 geschikte schroeven, daarna kunt u de zijkanten terugplaatsen.

U kunt de draden op de ingangen en op de uitgangen aansluiten met schroefjes.

TIP:

Bij een onverhoopt defect kunt u de groene pluggen losmaken terwijl u de draden niet moet los maken.

Als het niet werkt...

- ❖ Werkt de SIM kaart in een gebruikelijke GSM. Misschien is de SIM-kaart is niet geactiveerd of is het krediet opgebruikt. Neem contact op met uw GSM provider.
- ❖ Klopt de PIN code van de configuratie met deze van de SIM kaart? Het is verstandig een configuratie te schrijven zonder PIN code en dan ook een SIM kaart te gebruiken waarop geen PIN code staat. Met een normaal GSM toestel kunt u de PIN code uitschakelen.
- ❖ De SIM kaart heeft geen SMS rechten. Uw provider kan de rechten open zetten.
- ❖ Kan de SIM Kaart SMS zenden ontvangen in een gebruikelijke GSM. Indien dit niet lukt dan is de nummer van de SMS centrale op de SIM kaart misschien fout of uw provider laat het gebruik van SMS niet toe voor uw SIM kaart. Neem contact met uw provider.
- ❖ De configuratie is fout. Schrijf een heel eenvoudige configuratie met CLIP, als CLIP prima werkt kunt u overgaan naar SMS.
- ❖ U hebt na een Firmware upgrade geen reset gedaan naar de "Default Settings". Doe vooralsnog de reset naar default settings.
- ❖ De Adapter van de Null Modem kabel moet aande zijde van de Modem zitten.
- ❖ Uw hardware trigger "on" is niet 9...24V. Meet de spanning even met een goede multimeter.
- ❖ Uw hardware trigger "off" is niet 0V. U kunt de aansluiting losmaken en bij wijze van test de input met een draadje overbruggen.
- ❖ Zend/ontvangstbereik te zwak. Zorg dat de zender en de ontvanger van het bericht voldoende ontvangstbereik hebben. Het ontvangstbereik kunt u best even controleren met een normale GSM. Zoek een betere opstelling van uw antenne en zorg ervoor dat deze voldoende massavlak heeft.
- ❖ Controleer dat de SIM-kaart juist in de modem, adhv de tekening naast het SIM-slotje kunt u zich niet vergissen.
- ❖ Er is een netwerkfout. Neem contact op met uw GSM provider.
- ❖ Foutieve pincode. U hebt 3 maal een verkeerde pincode ingegeven. Haal de kaart uit de modem en controleer ze met een normale GSM. Geef uw PUK-code wanneer deze gevraagd wordt. Wij raden aan met blanco (geen) PIN te werken
- ❖ Controleer of de target / authorized nummers juist zijn en ingevoerd werden in het nationale nummer formaat (voorbeeld: +32472123456)
- ❖ Geen enkele LED brand. Wellicht krijgen de Modem en/of de SMS Control geen spanning. Controleer de 220V met bvb een bureellamp. Als er effectief 230Volt aanwezig is dan zal wellicht de netadapter defect zijn.
- ❖ U kunt de configuratie noch lezen noch schrijven, de velden staan niet actief. U dient eerst een CONNECT uit te voeren.
- ❖ Het verzenden duurt erg lang. Dat kan inderdaad gebeuren. Tijdens 1 minuut kunnen er ongeveer 6 SMS berichten worden verzonden. Als u een configuratie hebt waar bvb 100SMS berichten moeten vertrekken dan is de SMS Control daarmee sowieso al ongeveer 16 minuten bezig. Dat is een inherent probleem van SMS verkeer.
- ❖ Uw computer krijgt bij CONNECT helemaal geen verbinding met de SMS Control.
 - Staat de SMS Control onder spanning?
 - Is de kabel beschadigd of niet aangesloten,
 - U moet een 1-1 RS232 kabel gebruiken tussen PC en SMS Control.
 - Gebruikt u de COM poort voor een andere toepassing? Test uw com-poort even met een andere toestel.

Aansluitingen

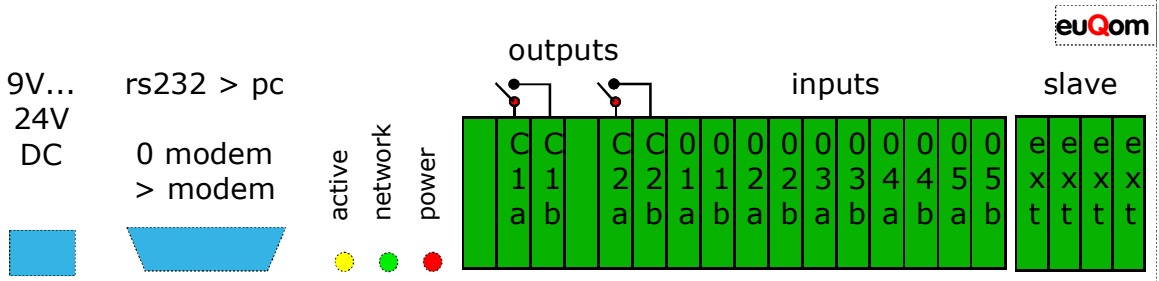
Serie NR < 300427 000

```

2 2 2 2 1 1 1 1 1 1 1 1 1 1 1 1 1 1 1 1 1 1 0 0 0 0 0 0 0 0
1 1 0 0 9 9 8 8 7 7 6 6 5 5 4 4 3 3 2 2 1 1 0 0 9 9 8 8 7 7 6 6
a b a b a b a b a b a b a b a b a b a b a b a b a b a b a b
    
```

inputs

SMS Control master



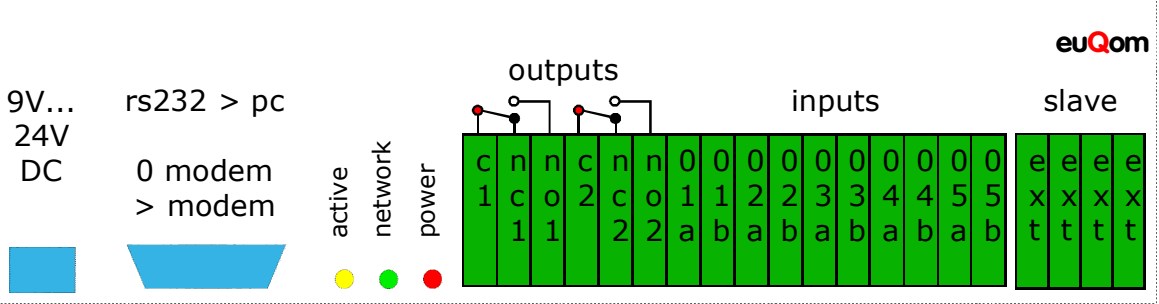
Serie NR > 300427 000

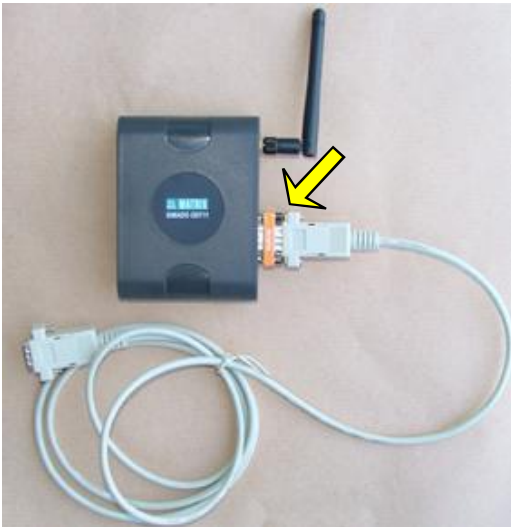
```

2 2 2 2 1 1 1 1 1 1 1 1 1 1 1 1 1 1 1 1 1 1 0 0 0 0 0 0 0 0
1 1 0 0 9 9 8 8 7 7 6 6 5 5 4 4 3 3 2 2 1 1 0 0 9 9 8 8 7 7 6 6
a b a b a b a b a b a b a b a b a b a b a b a b a b a b a b
    
```

inputs

SMS Control master





De Null Modem kabel die we voor de SMS Control nodig hebben bestaat (nog) niet in confectie. Voorlopig moeten we ons behelpen met een M>M RS232 kabel en een Null Modem adapter. Hierdoor krijgt de kabel een richting waardoor u de adapter **VERPLICHT** aan de zijde van de modem moet aansluiten.

Technische specificaties:

Voeding SMS Control:

Primair 230V AC 50Hz
Secundair 9Volt 800mA

Voeding Simado GDT11

Primair 100-240Volt AC 50Hz 0.5A
Secundair 12.0Volt DC 1.25A

Ingang (input):

Aantal: 21

Virtueel: 21

Trigger: 0 Volt = logic 0 = non-active, 9V...24V AC/DC = logic1 = active

Minimum triggertijd 10msec. (vanaf Firmware versie 1.40)

Per input 3 SMS-berichten (45 karakters)

1 - input off (logic 0 trigger)

2 - input on (logic 1 trigger)

3 - acknowledge (aanvaarding) getriggerd via inkomende SMS

Uitgang (output):

Aantal: 2

Open/sluit contact 6A at 250V AC continue

Trigger: via inkomende SMS of via CLIP

Target lijst:

160 Targets waarvan er per ingang/uitgang max. 32 kunnen geselecteerd worden.

Nummercontrole instelbaar bij input en output

SMS Control

Microcontroller + Eeprom (er is geen batterij nodig)

Power supply: 9V ... 24V DC

Afmetingen mm: 270x 210 x 40 BxHxD. Bewaar in praktijk 50mm aan de boven- en de onderkant voor de bedrading.

Temperatuur bereik in werking: 0°C ... +50°C

Stockage: temperatuur: -20°C ... +80°C, vochtigheid: 20 % - 80 % niet condenserend

Behuizing slagvast PVC

Modem

Type: "Matrix GSM Modem Simado GDT11"

Universele Dual band gsm-modem 900-1800Mhz.

Stroomverbruik: 12V/100mA in rust, 600mA tijdens uitzending.

Behuizing slagvast PVC

Afmetingen BxHxD met standaard antenne: 115x170x29

Beschikbare opties:

- ❖ Slave Module met 21 inputs en 2 outputs. Met bijschakeling van een Slave Module (optie) beschikt u in totaal over 42 ingangen en 4 uitgangen.
- ❖ Noodstroomvoeding (UPS) in tijd schaalbaar voor feilloze werking bij stroomonderbreking en adequate bescherming tegen onrechtstreekse bliksemingslag.

Ingangsweerstand versus aangelegde spanning bij 20°C	
Spanning	R Ingang
9	5233
10	5150
12	5100
15	5068
20	4975
24	3715

Null Modem Kabel			
serie nr < 300427 000			
SMS Control <> Matrix GDT11 Modem			
bruin	1	>	1
rood	2	>	3
oranje	3	>	2
geel	4	>	4
groen	5	>	5
blauw	6	>	6
paars	7	>	7
grijs	8	>	8
zwart	9	>	9

Null Modem Kabel			
serie nr > 300427 000			
SMS Control <> Matrix GDT11 Modem			
bruin	1	>	4
rood	2	>	3
oranje	3	>	2
geel	4	>	1
groen	5	>	5
blauw	6	>	6
paars	7	>	8
grijs	8	>	7
zwart	9	>	9

RS232 Kabel			
PC<> SMS Control			
bruin	1	>	1
rood	2	>	2
oranje	3	>	3
geel	4	>	4
groen	5	>	5
blauw	6	>	6
paars	7	>	7
grijs	8	>	8
zwart	9	>	9

Productie aanpassingen:

Serie nr 300427 000 en hoger

- ❖ Iedere output heeft 1 enkelvoudig omschakelcontact
- ❖ U moet minimaal FW 1.45 gebruiken
- ❖ U kunt een M>M RS232 kabel met Null Modem adapter gebruiken.
- ❖ Null Modem Interface

Serie nr 300427 000 en lager

- ❖ Iedere output heeft 1 enkelvoudig contact

Declaration of Conformity

Electromagnetic Compatibility

This Declaration of Conformity is suitable to the European Standard EN45014, "General criteria for supplier's declaration of conformity".

Applied Council Directive(s): Directives on Electromagnetic Compatibility (EMC)
89/336/EEC as amended by 92/31/EEC and 93/68/EEC

We, Manufacturer:

Adeltronik bvba
Smisstraat 3d
B-1861 Meise Wolvertem

declare under our sole responsibility that the **euQom SMS Control product**

SMS Control 100.112

to which this declaration relates is in conformity with the relevant provisions of the following standards or other normative document(s):

- ❖ EN55022:1994 (Class A) with amendments A1/A2 to include Radiated and Conducted Emissions,

and

- ❖ EN50082-1 to include Immunity.

Year of CE Marking: 2010 for SMS Control 100.112

We, the undersigned, hereby declare that the products specified above conform to the listed directive(s) and standard(s).

Herman Thielemans, Adeltronik bvba